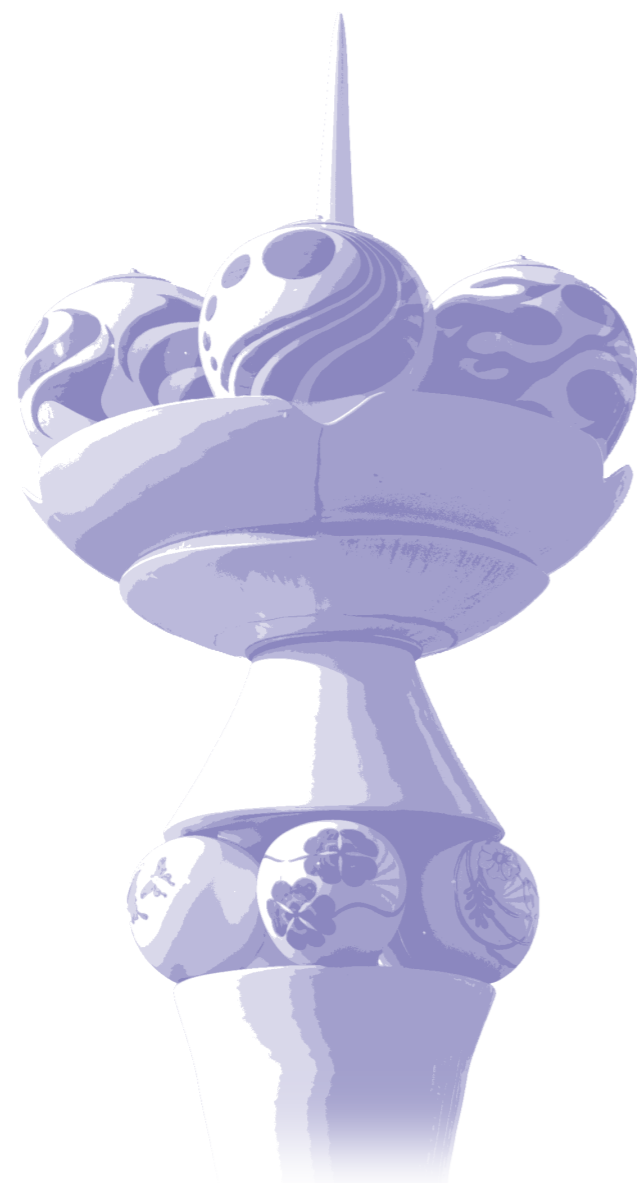


# 平成31年度 生徒募集のお知らせ



愛媛県立松山南高等学校  
砥部分校デザイン科

<https://matsuyamaminami-h-b.esnet.ed.jp>

<注意>

出願や、学力検査、実技テスト、作文及び面接等についての詳細は、愛媛県教育委員会から配布される「平成31年度愛媛県立高等学校入学者募集要項」に掲載されていますので、必ず確認してください。

## I 一般入学者選抜

### 出願について

#### 募集人員

全日制工業科 40名(推薦入学確約者〔募集定員の30%程度〕を含む。)

### 学力検査、実技テスト及び面接について

入学志願者に対して、次のとおり学力検査、実技テスト及び面接を実施します。

#### 1 期日及び日程

期 日	時 間	教 科 等
平成31年 3月7日(木)	9:00 ~ 9:30	点呼・受検上の注意
	9:45 ~ 10:30	国 語
	10:45 ~ 11:10	国 語(作文)
	11:25 ~ 12:15	理 科
	12:15 ~ 13:10	(昼 食)
	13:15 ~ 14:05	社 会

期 日	時 間	教 科 等
平成31年 3月8日(金)	9:00 ~ 9:30	点呼・受検上の注意
	9:45 ~ 10:35	数 学
	10:50 ~ 11:50	英 語
	11:50 ~ 12:50	(昼 食)
	13:00 ~ 13:30	実技テスト
	13:40 ~	面 接

#### 2 受検者の留意事項

- 受検者は、両日とも午前9時までに、砥部分校の控室(理科室)に集合してください。
- 各検査とも検査開始5分前までに検査場に入室してください。検査開始の時刻までに検査場に入室しない者は、原則としてその時間の検査は受検できません。
- 当日の持参品は、次のとおりです。
- 受検票、鉛筆(シャープペンシルも可)、実技テスト用の黒鉛筆(2B及びHB)、鉛筆削り(カッターナイフも可)、消しゴム(練り消しゴムも可)、コンパス、定規(分度器兼用のものを除く。)、弁当、上履き  
(注意) 下敷きは、砥部分校では必要ありません。
- 上記以外のもの(分度器、計算・翻訳・通信等の機能をもった物品等)の検査場への持ち込みは、禁止します。
- 実技テスト  
ア 実技テストは、当日指示する基本的な題材を、黒鉛筆で表現します。  
イ 実技テストの持参品は、黒鉛筆(2B及びHB)、消しゴム(練り消しゴムも可)、鉛筆削り(カッターナイフも可)です。

#### 3 入学者の選抜方法

- 報告書、学力検査の成績、実技テスト並びに面接の結果を資料とし、砥部分校の特色を踏まえて、その教育を受けるに足る能力や資質、適性等を総合的に判定し、合格者を決定します。
- 第1選抜及び第2選抜の順に選抜し、合格者を決定します。
- 砥部分校の第2選抜における比率は次のとおりです。

区 分	学力検査の成績に基づく 得点(A)	調査書点に基づく得点 (B)	調査書の各教科の学習の記録 以外の記録並びに面接の評価 に基づく得点(C)
比 率	3	3	4

- その他 受検票は、平成31年3月5日(火)までに、中学校長を経由して交付します。

## Ⅱ 推薦入学者選抜

### 出願について

#### 1 募集人員

全日制工業科 募集定員(40名)の30%程度

#### 2 出願資格

県下で唯一のデザイン科として「さわやかな目・豊かな心・確かな手を育てる」を教育目標に掲げる砥部分校は、推薦入学者選抜で次のような生徒の入学を希望します。

ア デザイン科を志望する動機や理由が明白で適切であること。

(ア) 就職・進学等の進路目標や将来の夢を持っていること。

(イ) 専門的技術を身に付け、デザイン等の分野で活躍したいと思っていること。

イ デザイン科に適性、興味・関心を有すること。

(ア) 絵を描いたり、ものを作ったりすることが好きで、粘り強く取り組むことができること。

(イ) デザインの専門的な知識や技術を身に付けたいと思っていること。

ウ 人物が優れていること。

(ア) 礼儀正しく、何事にも責任ある行動がとれること。

(イ) 基本的生活習慣が身に付いており、何事にも他と協力して取り組むことができること。

エ 調査書の記録が良好であり、デザイン科における学習活動に成果が期待できること。

オ 次の(ア)～(エ)のいずれかに該当すること。

(ア) 「美術」又は「技術・家庭」の評定平均値が4.3以上であること。

(イ) 校内外の美術的活動において、入賞以上の実績を上げていること。特に陶芸分野での実績、又は技能・意欲を持つ生徒を求める。

(ウ) 校内の部活動や生徒会活動、学校行事等において熱心な活動が見られること、又は実績を上げていること。

(エ) 校外のスポーツ活動、文化活動、奉仕活動等のうち、いずれかの分野において熱心な活動が見られること、又は実績を上げていること。

砥部分校の推薦入学者選抜における募集人員は、デザイン科の募集定員の30%程度(12人程度)としているが、そのうち特に以下の2項目のいずれかに該当する生徒を、募集定員の10%程度(4人程度)を上限に選抜する。

- ・ えひめこども美術展等の県レベル以上の公募展において、入賞・入選以上の実績がある者
- ・ 陶芸分野で優れた実績、又は技能・強い意欲を持つこと。

#### 3 その他

受検票は、平成31年2月5日(火)までに、中学校長を経由して交付します。

### 作文、実技テスト及び面接について

推薦入学志願者に対して、次のとおり作文、実技テスト及び面接を実施します。

#### 1 期日及び日程

期 日	時 間	内 容 等
平成31年 2月8日(金)	9:00 ～ 9:15	点呼・受検上の注意
	9:30 ～ 10:00	作 文
	10:15 ～ 10:45	実技テスト
	10:55 ～	面 接

#### 2 受検者の留意事項

(1) 受検者は、午前9時までに、砥部分校の控室(理科室)に集合してください。

(2) 当日の持参品は、次のとおりです。

推薦入学受検票、鉛筆(シャープペンシルも可)、実技テスト用の黒鉛筆(2B及びHB)、鉛筆削り(カッターナイフも可)、消しゴム(練り消しゴムも可)、上履き  
(注意) 下敷きは、砥部分校では必要ありません。

(3) 実技テスト

ア 実技テストは、当日指示する基本的な題材を、黒鉛筆で表現します。

イ 実技テストの持参品は、黒鉛筆(2B及びHB)、消しゴム(練り消しゴムも可)、鉛筆削り(カッターナイフも可)です。

(4) 検査開始の時刻までに検査場に入室しない者は、原則としてその時間の検査を受けることができません。

## Ⅲ 合格者について

#### 1 合格者の発表

合格者の発表は、平成31年3月18日(月)午前10時に、砥部分校において受検番号を掲示して行います。

同時に、入学予定者説明会に関する注意事項などの封筒を、事務室で配布しますので、必ず受け取って確認してください。なお、県外等の遠隔地にお住まいの合格者の方など、当日受け取ることが困難な場合は、その旨を砥部分校までお知らせください。

#### 2 学力検査の得点等の口頭による開示請求

学力検査の得点及び調査書点の合計については、平成31年3月18日(月)から1月間、一般入学者選抜の志願者本人のみが、口頭による開示請求をすることができます。志願者本人であることを確認できる書類(受検票等)を持参の上、申し出てください。保護者だけが受検票を持参しても、開示できませんのでご注意ください。

なお、推薦入試については、口頭による開示はしていません。

#### 3 入学予定者説明会

入学予定者(合格者)は、平成31年3月20日(水)、保護者同伴で砥部分校体育館に集合してください。入学手続や通学方法、その他について説明を行います。

13:00 ～ 13:30	受付
13:30 ～ 15:55	説明会、販売、その他 <u>(保護者も必ず同席してください。)</u>
15:55 ～ 16:10	校内案内、保護者会